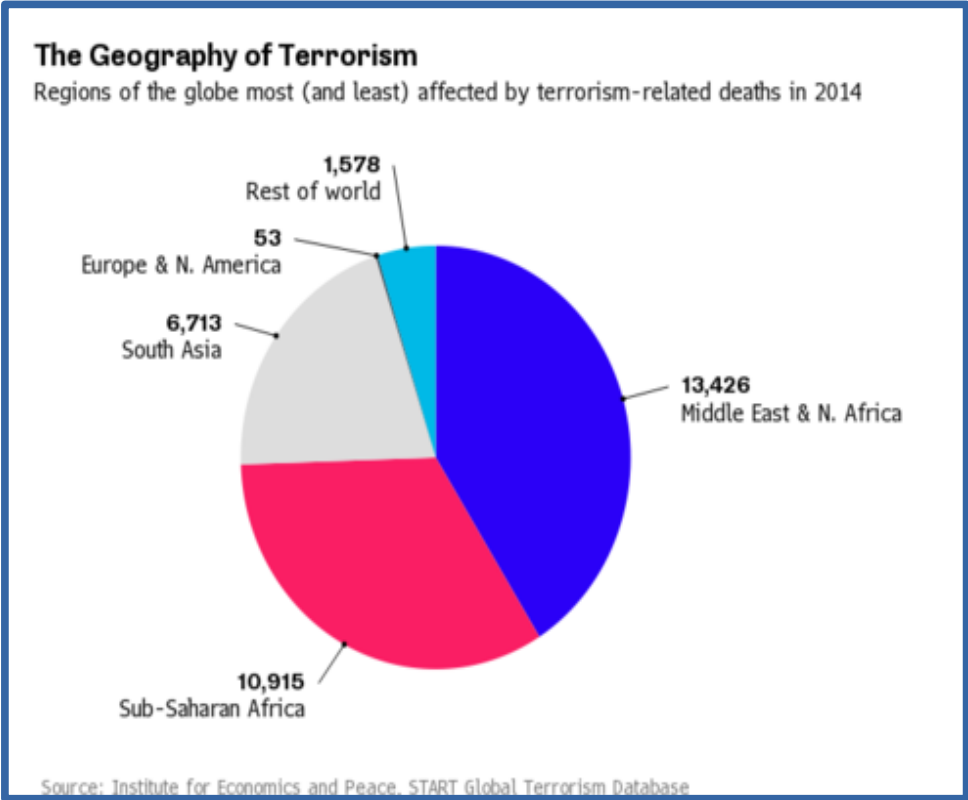
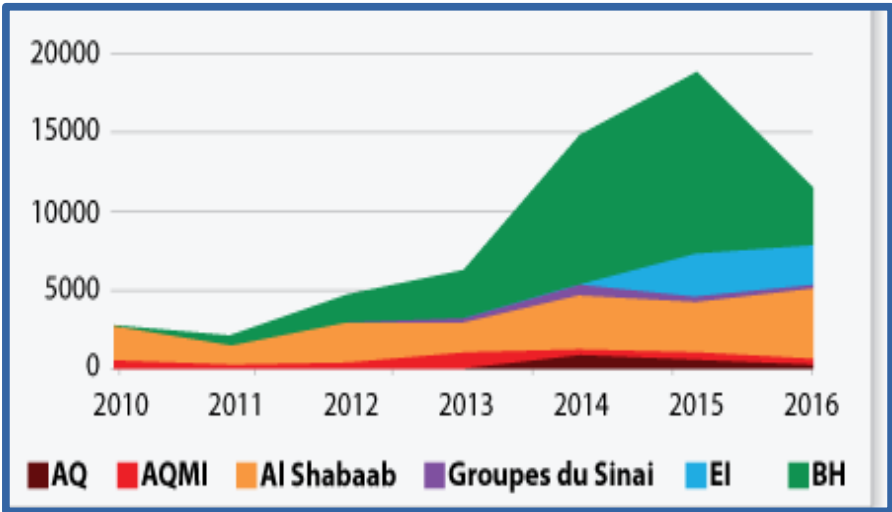
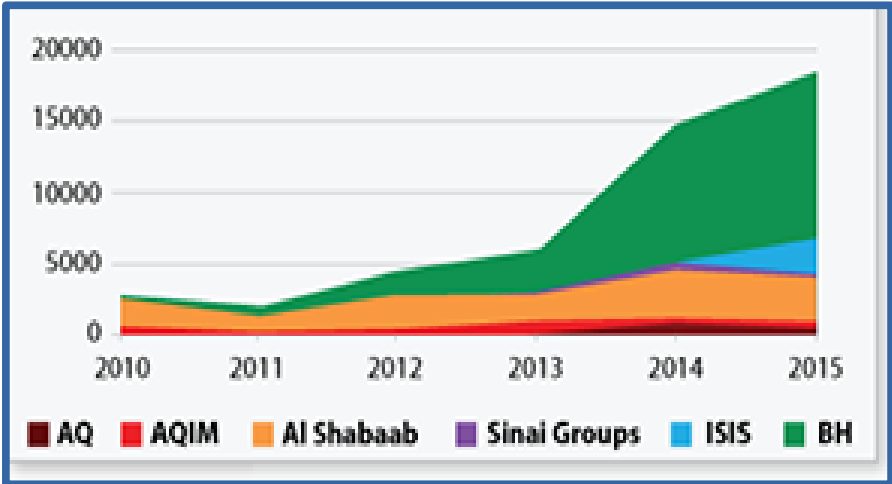


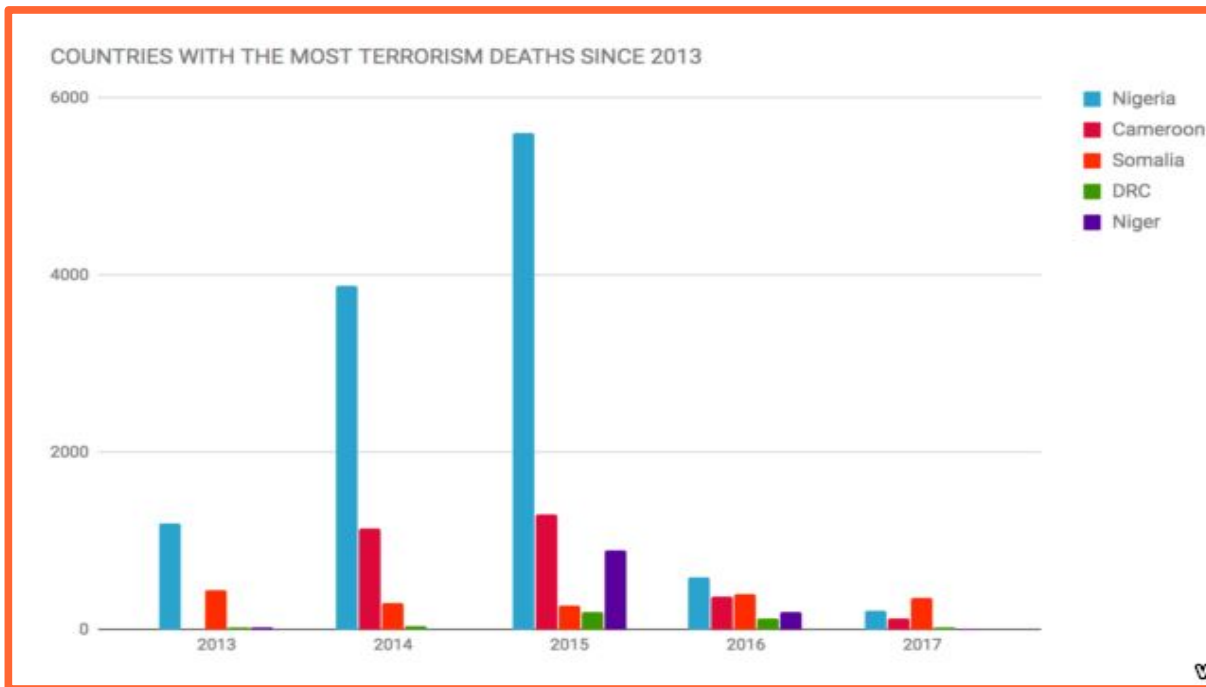
Le terrorisme et ses conséquences en Afrique
du Nord-Ouest, au Sahara-Sahel et dans le
bassin du Lac Tchad

LA GEOGRAPHIE DU TERRORISME



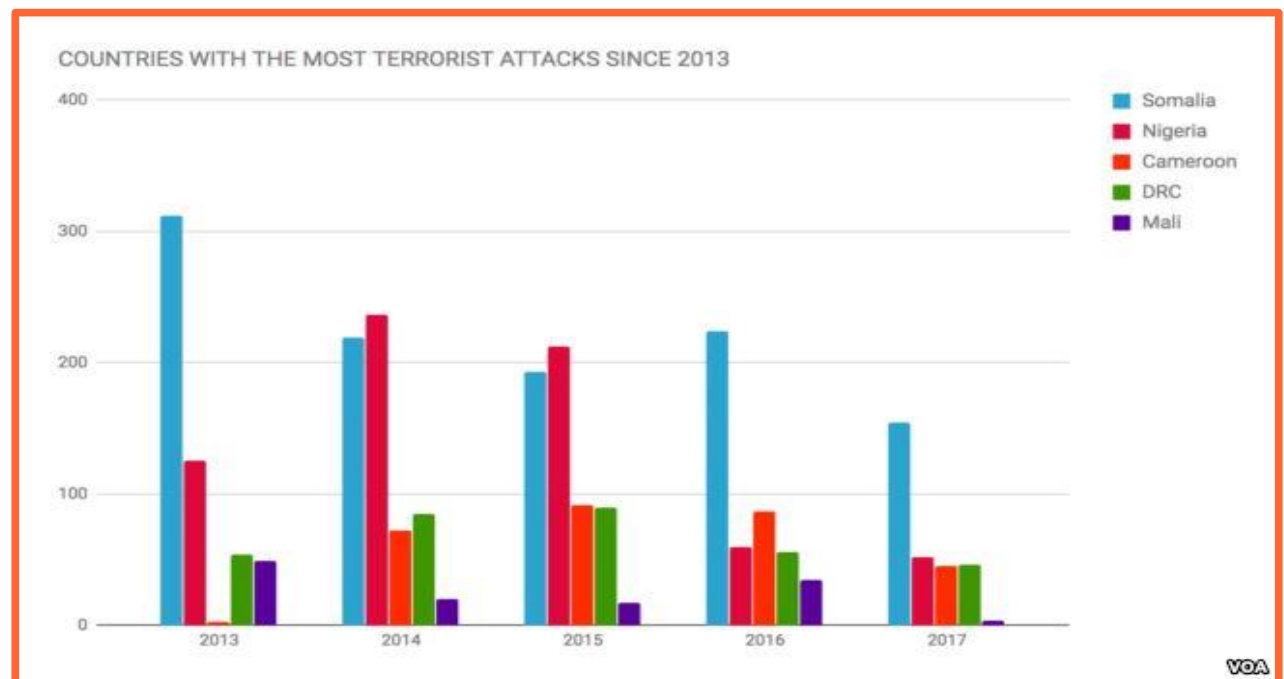
**Evolution du nombre de morts
de 2010 à 2015
et de 2010 à 2016**

Source : ACSS/CESA, mars 2016 et mai 2017



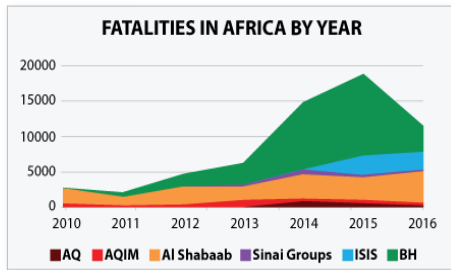
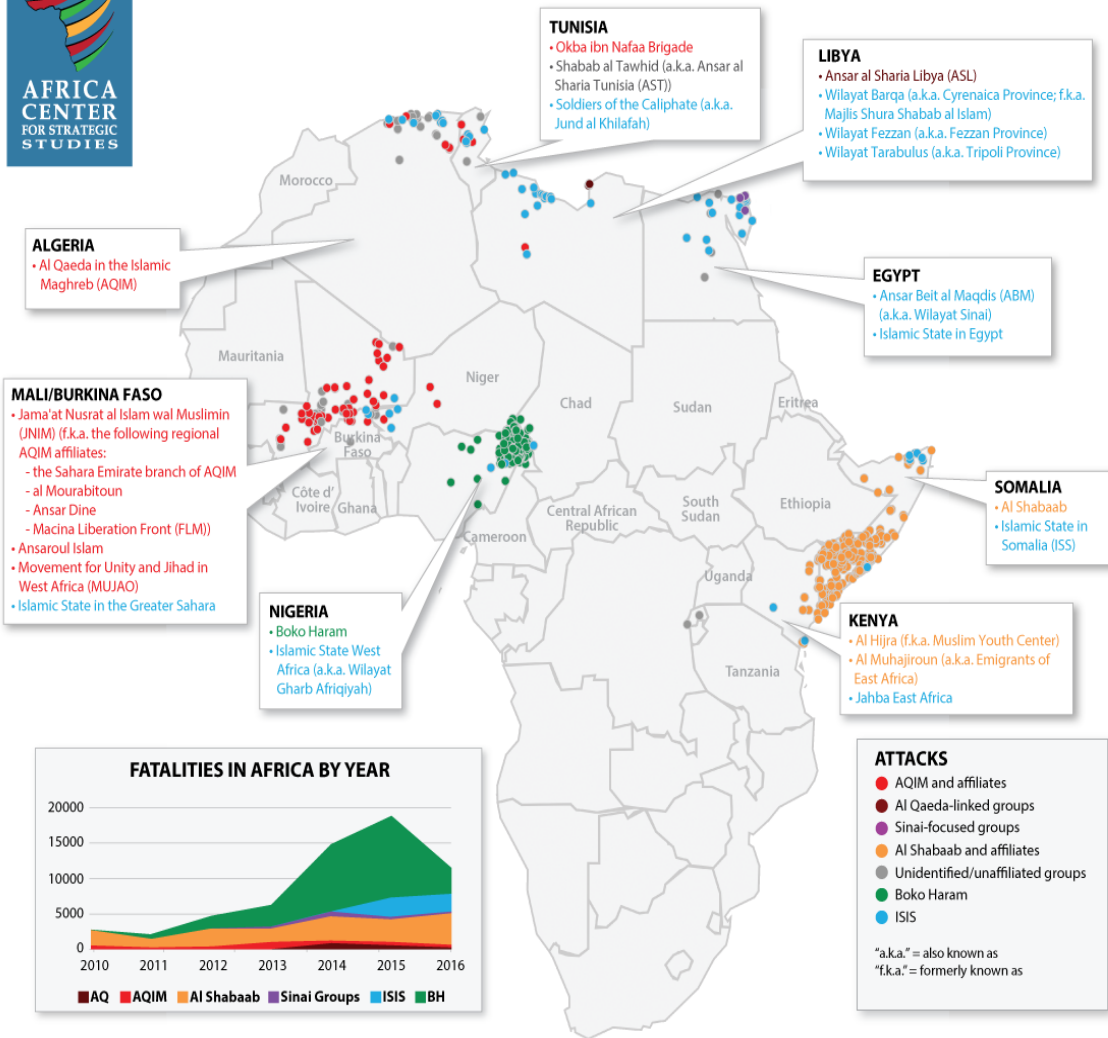
Pays africains ayant connu le plus grand nombre de morts causées par le terrorisme entre 2013 et 2017 (source:ACLED, juin 2017)

Pays africains ayant connu le plus grand nombre d'attaques terroristes entre 2013 et 2017 (source : ACLED, juin 2017)





AFRICA'S ACTIVE MILITANT ISLAMIST GROUPS



Updated: July 2017
 Note: Compiled by the Africa Center; this graphic shows violent events involving the listed groups over the 12-month period ending June 30, 2017. Group listings are intended for informational purposes only and should not be considered official designations. Due to the fluid nature of many groups, the listed affiliations may change.
 Sources: Armed Conflict Location & Event Data Project (ACLED); Daniel Byman; Jane's Terrorism and Insurgency Centre; Thomas Joscelyn; SITE Intelligence Group; The Soufan Group; Stanford University's Mapping Militants Project; Stratfor; Terrorism Research & Analysis Consortium (TRAC); and Aaron Y. Zelni.

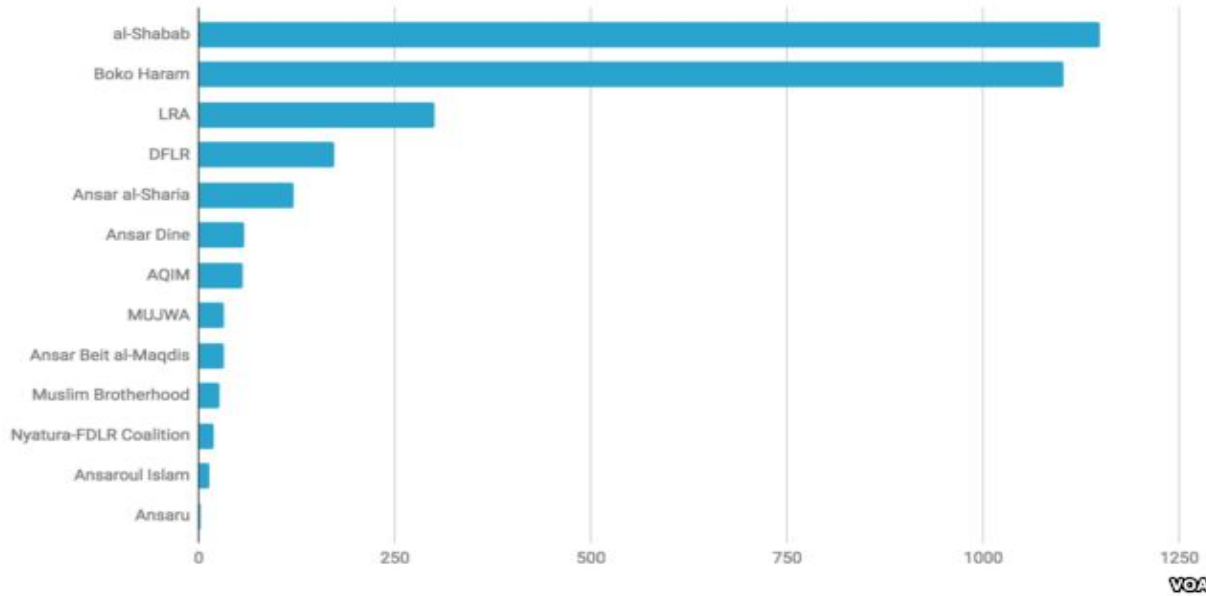
Les groupes militants islamistes actifs en Afrique
 (source: ACCS/CESA, juillet 2017)

Selon le CESA, de manière générale, l'évolution des actions des groupes terroristes en Afrique se présente en deux catégories :

1. Celles qui sont en diminution : En Libye, le nombre d'actions menées par les groupes islamistes violents est passé de 219 au premier semestre 2016, à 56 pour la même période en 2017. Boko Haram a mené 264 actions violentes au premier semestre 2016, contre 229 en 2017.

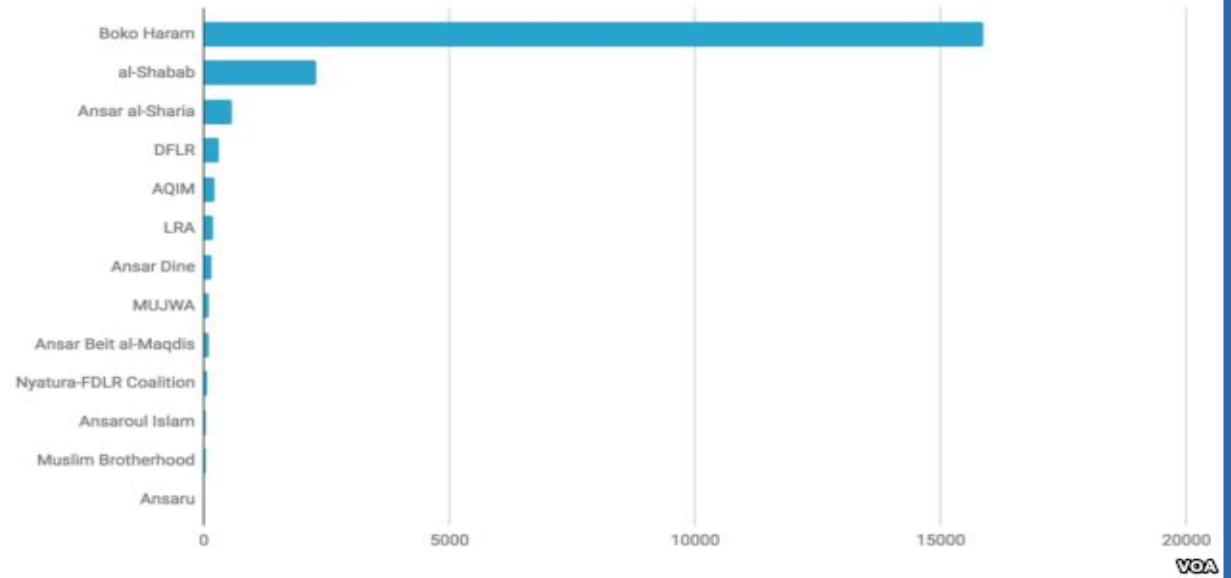
2. Celles qui sont en augmentation : Al Shabaab a mené 576 actions violentes au premier semestre 2016, contre 610 en 2017. ABM a été impliqué dans 128 actions violentes en 2017 contre 48 au premier semestre 2016. JNIM—Jama'at Nusrat al Islam wal Muslimin— créé en mars 2017, a mené 36 actions violentes en 2017 contre 21 au premier semestre 2016, lorsque ses différentes composantes opéraient séparément.

TERRORIST GROUPS WHO HAVE LAUNCHED THE MOST ATTACKS SINCE 2013



Groupes terroristes ayant mené le plus grand nombre d'attaques depuis 2013 (source : ACLED, juin 2017)

TERRORIST GROUPS WHO HAVE CAUSED THE MOST DEATHS SINCE 2013



Groupes terroristes ayant causé le plus grand nombre de morts depuis 2013 (source : ACLED, juin 2017)

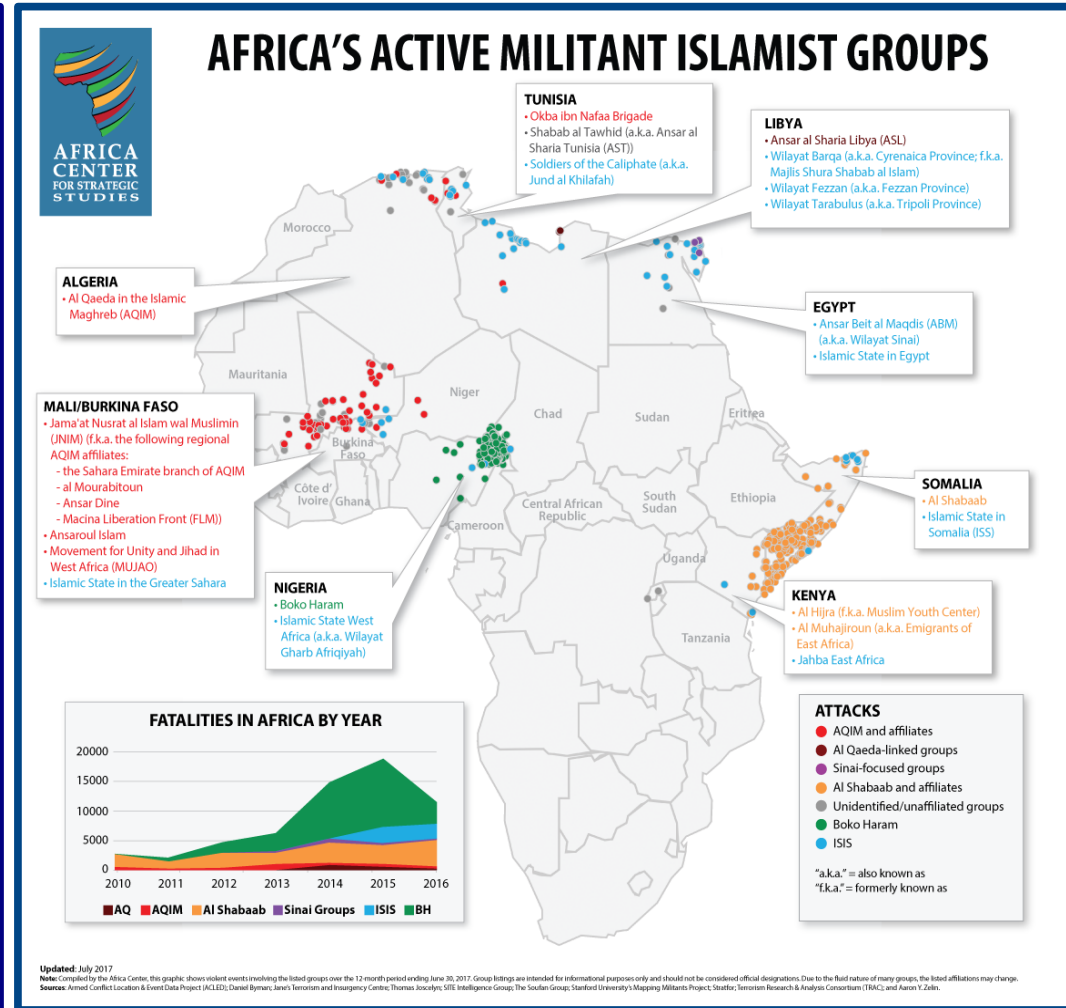
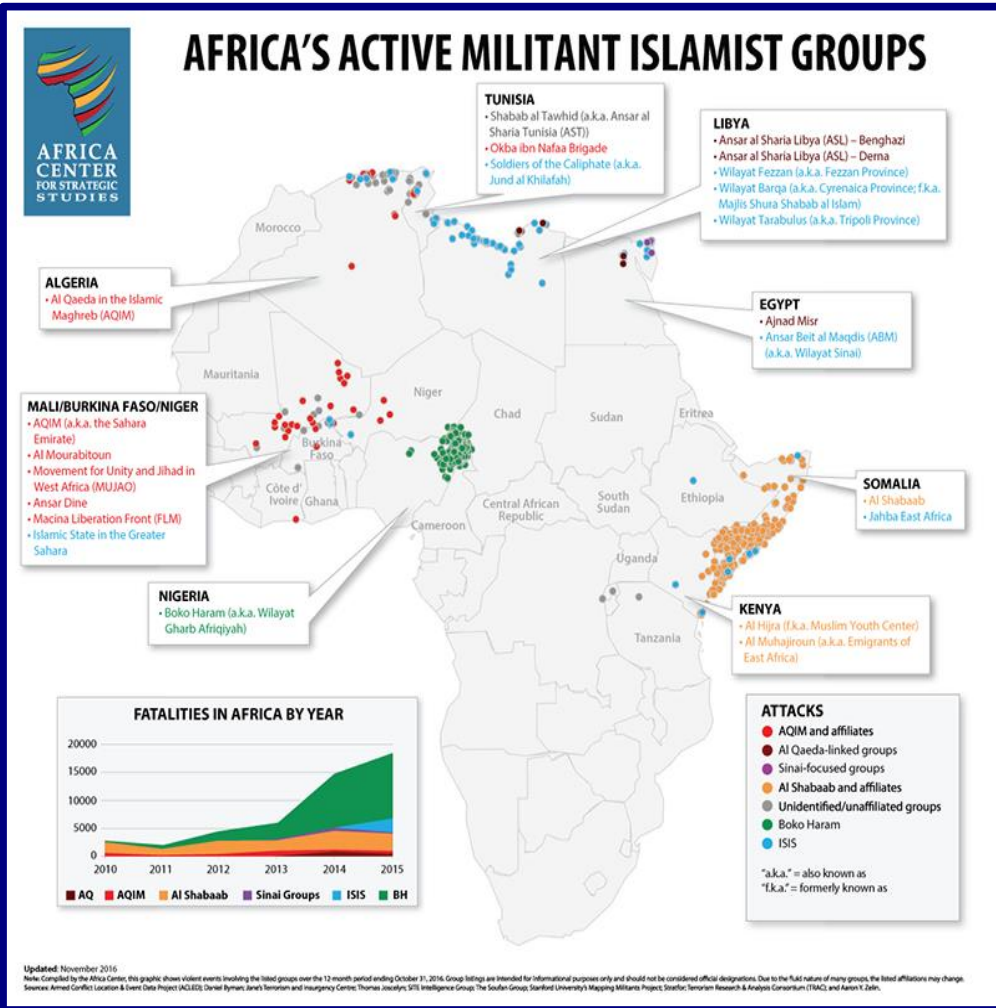
Nombre d'attaques terroristes au Maghreb et au Sahel, 2001-2016 et 2001-2015

(source : Terrorism in North Africa and the Sahel, Potomac Institute, rapports 2015 et 2016)

Pays	2001-2016	Rang	2001-2015	Différence	Rang après différence
Mauritanie	27	7	27	00	7
Maroc	09	8	09	00	7
Algérie	1.329	1	1.316	+13	4
Tunisie	81	4	65	+16	3
Libye	578	2	453	+125	1
Niger	72	6	60	+12	5
Tchad	78	5	73	+05	6
Mali	218	3	154	+64	2

Comparaison novembre 2016-juillet 2017

(source : ACSS/CESA)



Structure organisationnelle d'AQMI au Sahel (« émirat du Sahara »)

Abdelmalek Droukdel



Chef suprême / Emir d'AQMI

Conseil des Chefs (Majlis al-Ayan)
Principal organe politique et décisionnel d'AQMI. Dirigé par Droukdel, il comprend une dizaine de membres, dont des commandants régionaux ainsi que certains chefs de comités.

Conseil de la Choura (Majlis al-Shura)
Comprend les membres du Conseil des Chefs, des juges ainsi que les chefs des comités.

Principaux comités

Médical Politique Juridique Militaire Média Financement Relations extérieures

Djamel Okacha



Emir du Sahara

Brigade des Enturbannés

Principales katibas (brigades)



Tarik ibn Ziyad
Cette katiba a été dirigée historiquement par le célèbre Algérien Mohammed Ghdiri, alias Abdelhamid Abou Zeid, jusqu'à son élimination en février 2013. Il est remplacé en septembre 2013 par un autre Algérien : Saïd Abou Mouqâtil, alias Abou Saïd el-Djazaïri.

Al-Fourqân
Anciennement commandée par Djamel Okacha (promu émir du Sahara en octobre 2012), le Mauritanien Mohamed Lemine Ould El-Hassen en prend la direction en novembre 2012. Tué par la force Serval quelques mois plus tard (février 2013), c'est son compatriote Abderrahmane Talha, dit Abou Talha al-Mauritani, qui en a repris le commandement en septembre 2013.

Al-Ansar
Majoritairement composée de Touaregs, cette katiba a été dirigée depuis sa création en 2010 par le Touareg malien Hamada Ag Hamada, alias Abdelkrim al-Targui (ou « Abdelkrim le Touareg »), neveu de Iyad Ag Ghali. Abdelkrim al-Targui est éliminé par l'armée française en mai 2015. Aucune annonce officielle n'a été faite jusqu'à présent pour le remplacer. Les membres de sa katiba auraient rejoint en partie Ansar Dine et Al-Mourabitoun.

Youssef ibn Tachfin
Fondée en 2012, elle est la plus récente des brigades sahéliennes. Majoritairement composée de Touaregs, elle est dirigée par le Malien Sedane Ag Hita, dit Abou Abdel Hakim al Kidali, ayant servi auparavant dans les rangs d'Al-Ansar.



Emir : Mokhtar Belmokhtar

Octobre 2012
Belmokhtar destitué du commandement de sa brigade

Abderrahmane Ould el-Amar (tué en 2014)

Décembre 2012
Scission avec AQMI et création des Signataires par le Sang



MUJAO
Mouvement pour l'unicité et le jihad en Afrique de l'Ouest

Août 2013
Création d'Al-Mourabitoun

Mai 2015
Scission d'Al-Mourabitoun en deux branches

« Al Mourabitoun-Al-Qaïda pour le djihad en Afrique »

4 décembre 2015
Officialisation du ralliement d'Al-Mourabitoun à AQMI



Etat islamique au Grand Sahara (EIGS) Reconnu par l'EI le 30 octobre 2016



ifri institut français des relations internationales

Source : "Aqmi et Al-Mourabitoun : le djihad sahélien réunié ?", Marc Mémier, Ifri, janvier 2017.

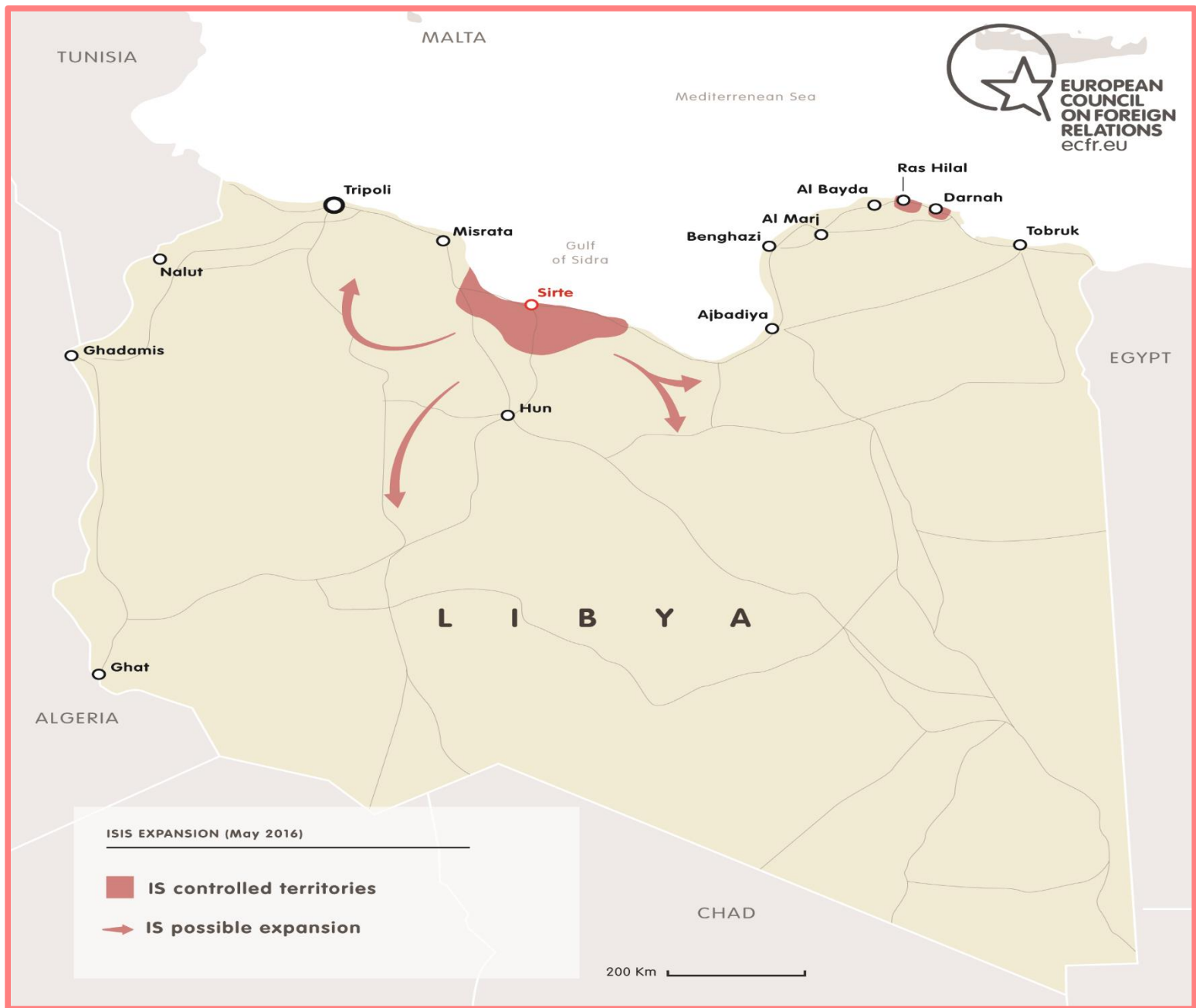
A gauche : évolution de la structure organisationnelle d'AQMI et des rivalités et dissensions internes ayant conduit à la multiplication des katibas et des leaderships.

En bas : vidéo mise en ligne début mars 2017 pour annoncer la création officielle de la nouvelle organisation d'al-Qaïda baptisée «Groupe pour la victoire de l'islam et des croyants» (Jamaât Nasr al-Islam wa al-Moulimin) dont Iyad ag-Ghaly est l'émir

De gauche à droite:

Hamadou Kouffa (Front de libération du Macina-Mali), Djamel Okacha (émir pour le Sahara-Aqmi), Iyad Ag Ghaly (Ansar eddine-Mali), Hassan al-Ansari (lieutenant de Mokhtar Belmokhtar-Al-Mourabitoun) Abou Abderrahman El Senhadji (Qadi de Aqmi).
On notera l'absence de Mokhtar Belmokhtar





Possible expansion de Daech en Libye après la défaite de Syrte

NEW TERRORISM HOT SPOT: AFRICA'S SAHEL



ICTS – International Center for Terrorism Studies, Potomac Institute for Policy Studies – January 2012

TERRORISM HOT SPOTS: AFRICA'S 'ARC OF INSTABILITY'



"Terrorism in North Africa & the Sahel in 2016"

©Inter-University Center for Terrorism Studies, March 2017

Evolution du nombre de Tunisiens et djihadistes étrangers entre 2014 et 2015

source : The Soufan Center

Surge In Foreign Jihadists

These countries were home to the most fighters lured to ISIS and other extremist groups in Syria and Iraq

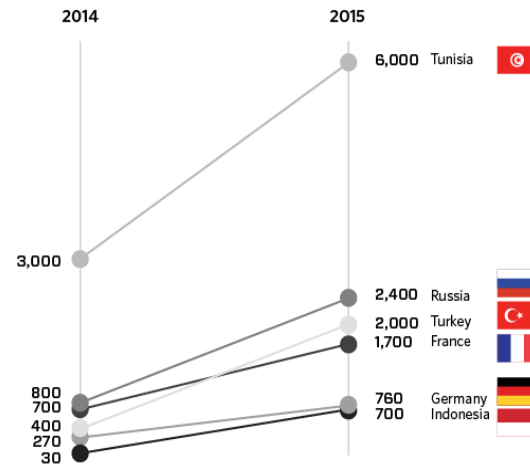
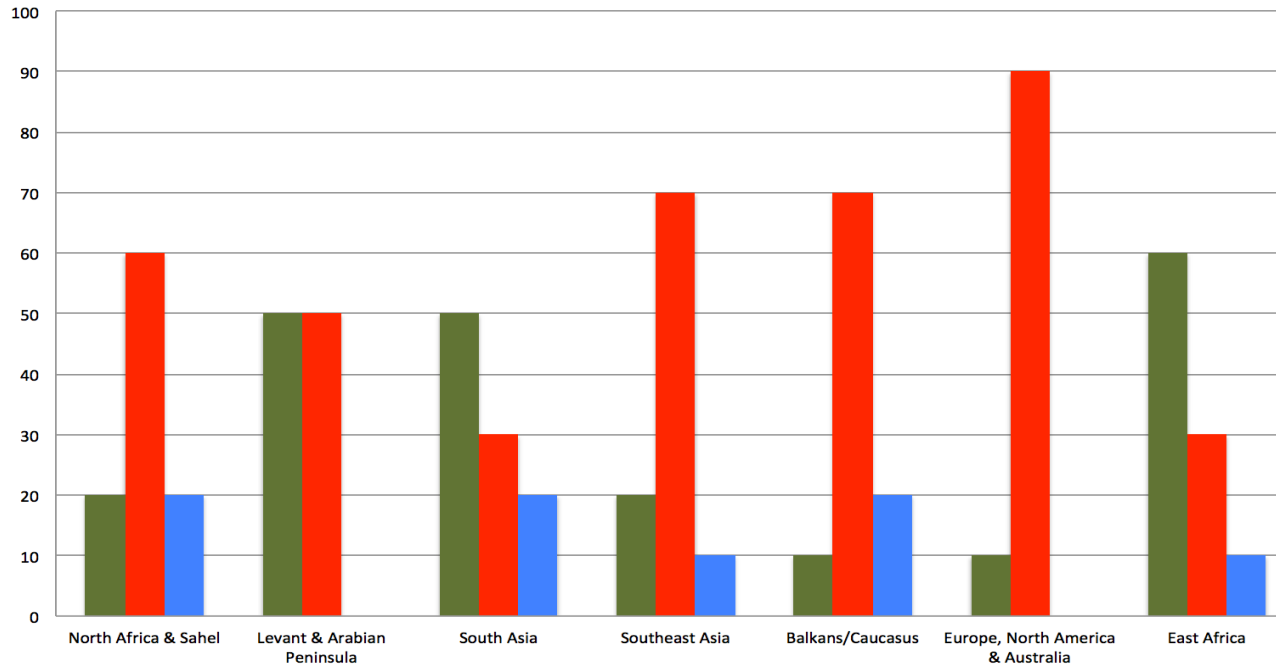


Figure 1
Clint Watts
-FPRI

AQ vs. ISIS: Estimate of Jihadi Support By Region

■ al Qaeda ■ ISIS ■ Unaffiliated/Undecided

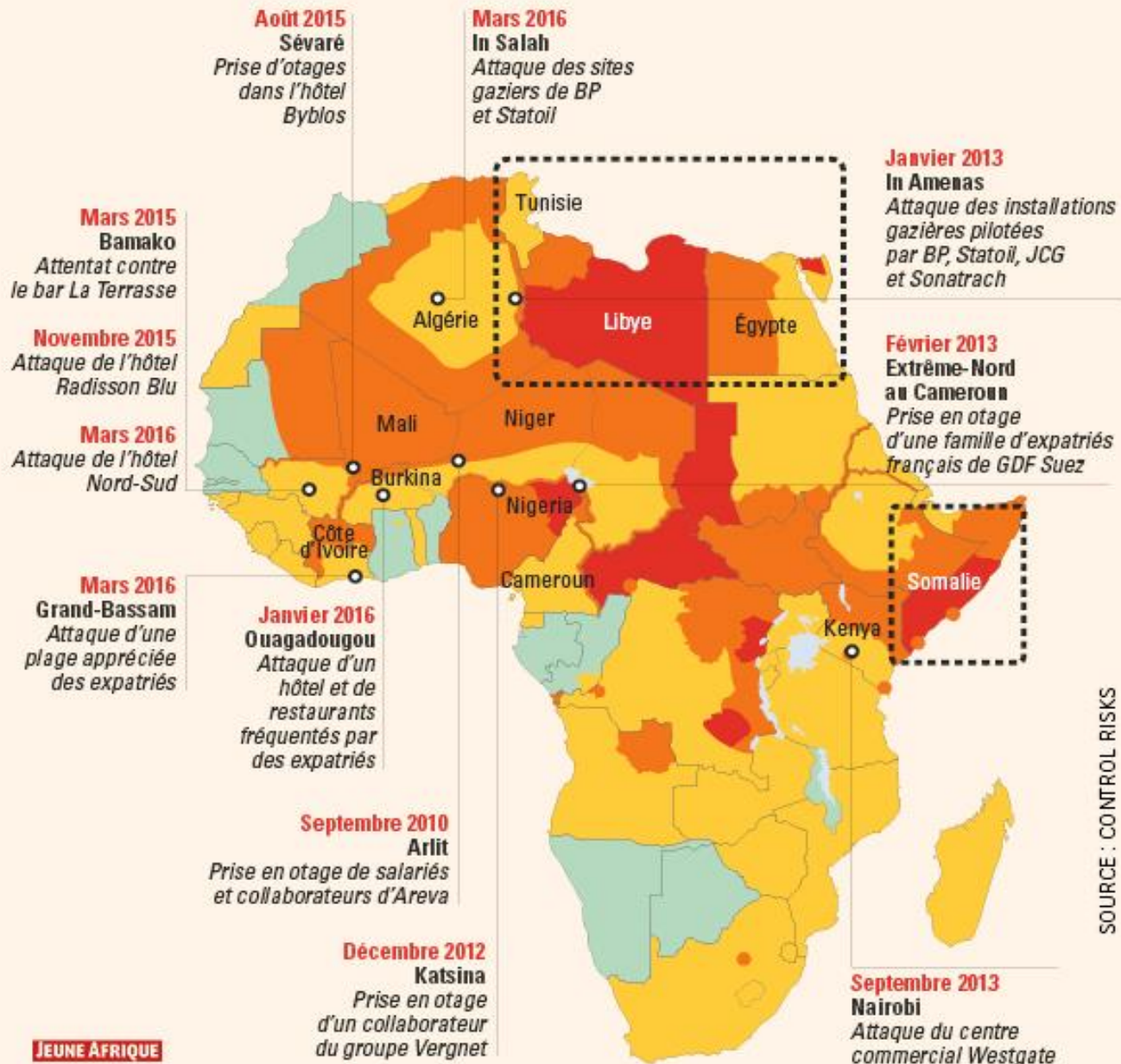


Al-Qaïda versus Daech : soutien djihadiste estimé par région

**Estimation par
Control Risks du
risque sécuritaire**
(terrorisme compris, en 2016)

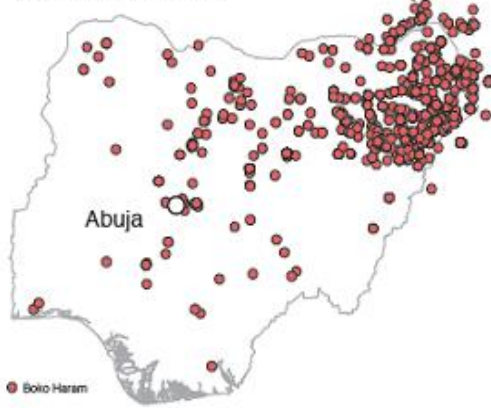
- bas
- moyen
- élevé
- extrême

- Principaux actes terroristes visant entreprises et expatriés depuis 2010
- Zones d'attentats récurrents



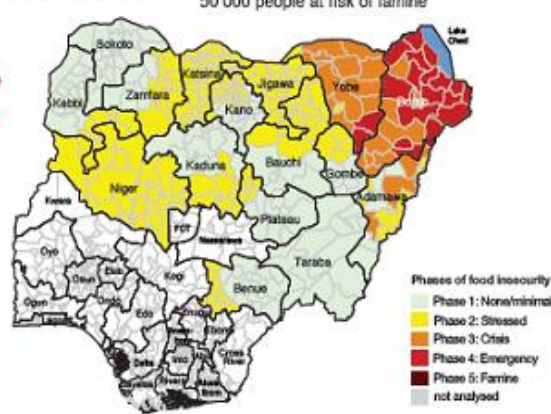
» Mapping cause and effect: Food insecurity and violent attacks in Nigeria

Boko Haram attacks, 2003-15



June-August 2017

8.9 million food insecure people
50 000 people at risk of famine



Phases of food insecurity
Phase 1: None/minimal
Phase 2: Stressed
Phase 3: Crisis
Phase 4: Emergency
Phase 5: Famine not analysed

Source: National Analysis of the Cadre harmonisé, March 2017 and OECD/SWAC (2017), Cross-border Co-operation and Policy Networks in West Africa, OECD Publishing, Paris.

© 2017, Sahel and West Africa Club Secretariat (SWAC/OECD) and Food Crisis Prevention Network (RPCA), OILSS/Agriymet and partners.

Insécurité alimentaire et attaques violentes au Nigeria



Support for conflict-affected population in Lake Chad Basin

Niger
9 000 000 €

Chad
9 200 000 €

Nigeria
31 000 000 €

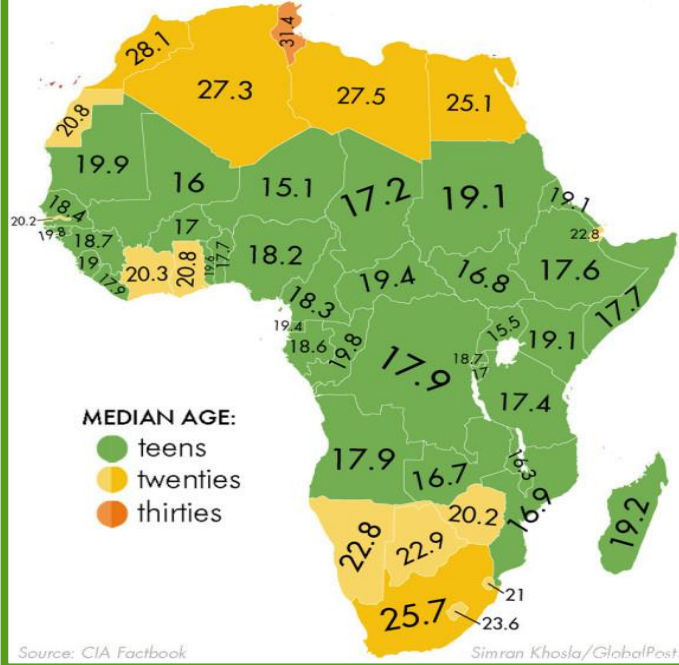
Cameroon
9 000 000 €

Total
58 200 000 €

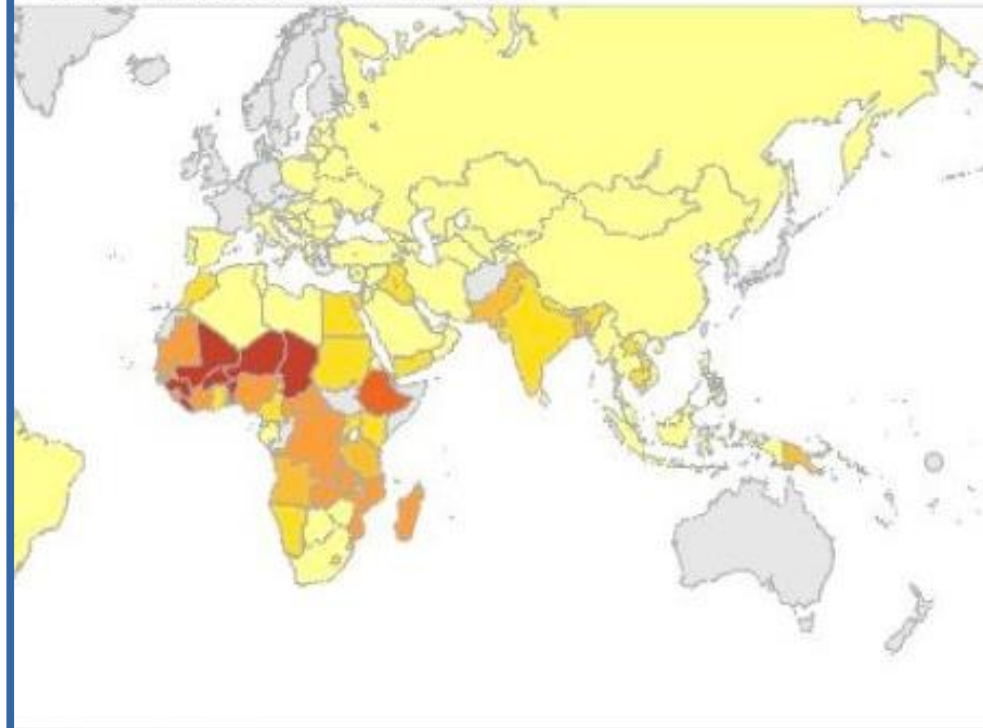
Aide humanitaire de l'UE octroyée en 2016 pour les pays du Bassin du lac Tchad

Africa: MEDIAN AGES

Age médian en Afrique



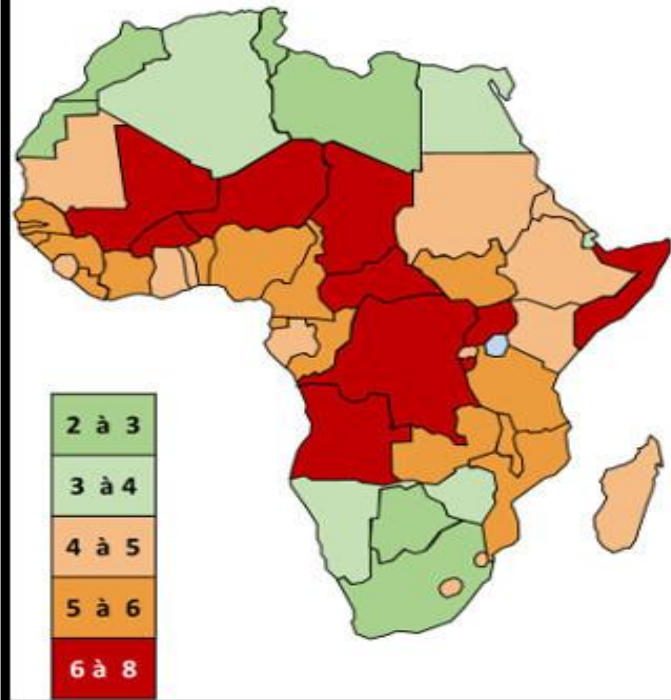
Taux d'alphabétisme des jeunes



Taux d'alphabétisme



Taux de fécondité



Région	Taux du chômage des jeunes, 2007-17 (%)				Jeunes chômeurs, 2015-17 (millions)		
	2007-14	2015	2016	2017	2015	2016	2017
Monde	12.9	13.1	13.1	13.1	70.5	71.0	71.0
Afrique							
Afrique du nord	29.4	29.3	29.2	29.2	3.7	3.7	3.7
Afrique sub-saharienne	10.9	10.9	10.8	10.8	11.1	11.3	11.6